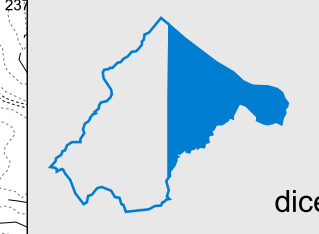


il sindaco: Giorgio Valentini
 l'assessore: Moreno Grassi
 responsabile del procedimento: Domenico Scarscia
 garante della comunicazione: Francesca Barucci
 progetto: Stefania Fanfani, Domenico Scarscia
 sistema informativo: Ugo Fabbri
 l'ufficio di piano: Gabriele Banchetti, Stefano Borchetti
 consulenze: Claudia Lombardi, Roberto Nevini, Michele Sani

variante di adeguamento alla disciplina urbanistica regionale e ai contenuti dell'art.55 co.6 della L.R. 1/2005
 avvio del procedimento Del.C.C. n.55 del 15.05.2008
 valutazione iniziale Del.G.C. n.171 del 17.07.2008
 valutazione intermedia e rapporto ambientale preliminare Del.C.C. n.47 del 29.05.2009
 relazione di sintesi finale Del.G.C. n.251 del 29.10.2009
 rapporto ambientale Del.C.C. n. del
 adozione Del.C.C. n. del

TAVOLA NON MODIFICATA

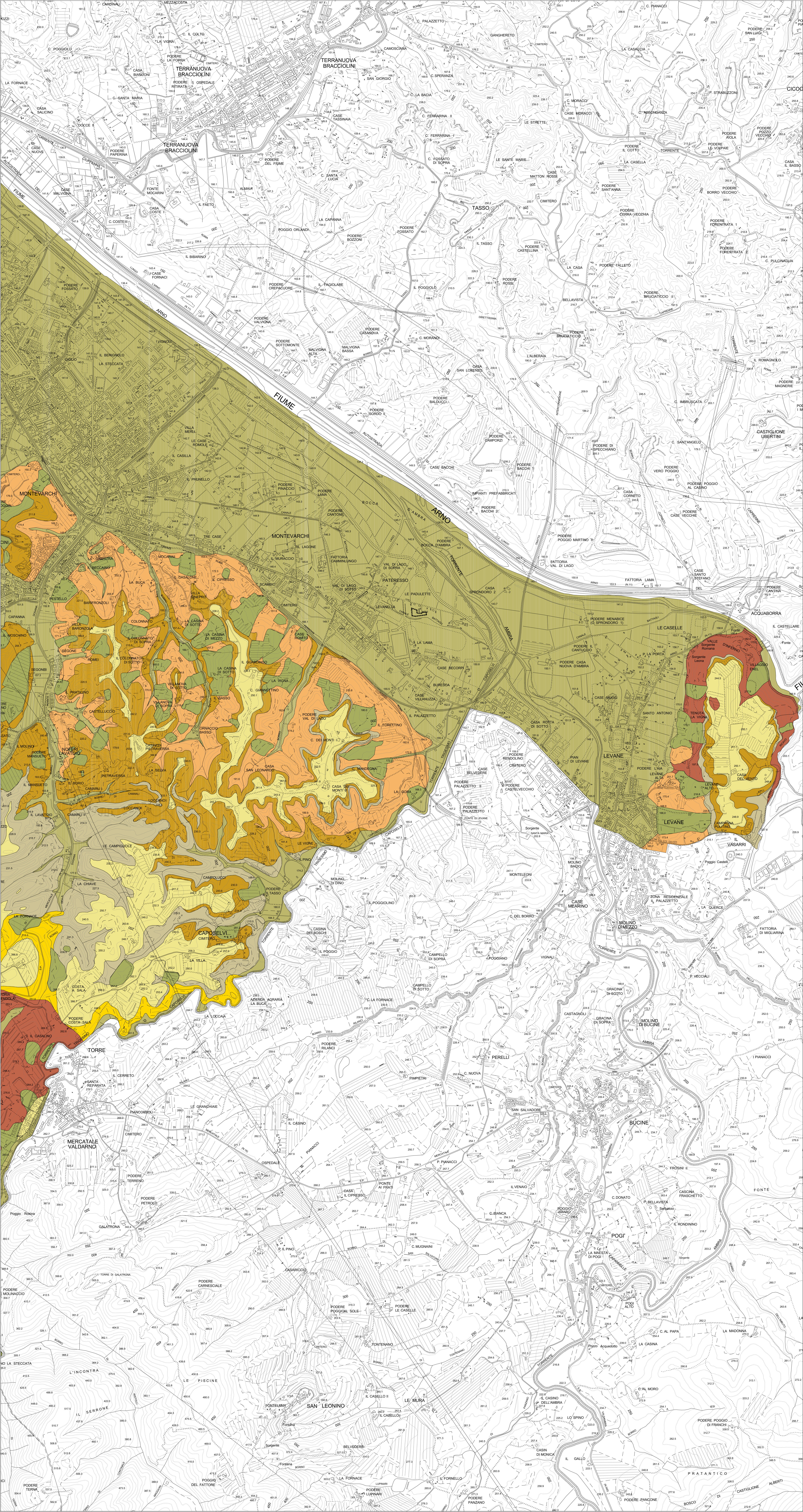


dicembre 2009

CARTA LITOTECNICA
scala 1:10.000

12

PIANO STRUTTURALE



- SUCCESSIONI DI LITOTIPI LAPIDEI**
 - arenarie feldspatiche stratificate
 - proprietà meccaniche buone e bassa erodibilità.
 - in corrispondenza dei livelli meno cementati e pellici possono essere presenti spesse coperture detritiche o di alterazione.
- SUCCESSIONI CON ALTERNANZE DI LITOTIPI LAPIDEI ED ARGILLOSI**
 - breccie calcaree con intercalazioni di argillocisti
 - proprietà meccaniche buone. limitati dissesti si presentano qualora l'assetto strutturale sia disturbato.
- SUCCESSIONI CONGLOMERATICHE- GHIAIOSE-SABBIOSE-ARGILLOSE**
 - alluvioni recenti e alluvioni terrazate
 - depositi lenticolari eterogenei (ghiaie eterometriche e sabbie), le cui caratteristiche tecniche sono associate strettamente alle condizioni idrogeologiche al contorno.
- limi, limi e sabbie**
 - classificabili come ML (limi inorganici e sabbie molto fini, talora argillosi leggermente plastici) e come SM-SC (miscela di sabbia e limo) nei livelli più sabbiosi.
- ciottolami e sabbie**
 - la matrice dei livelli a ciottoli è generalmente mal classata. il materiale grossolano, talora cementato è classificabile sia come GW-GM (ghiaie a granulometria ben assortita e miscela di ghiaie e sabbie alettrati a livelli di ghiaie limose e miscela di ghiaia,sabbia,limo) che come GP (ciottoli e ghiaie a granulometria poco assortita) in banchi irregolari. le intercalazioni sabbiose e la matrice sono classificabili come SW (sabbie ben assortite) e talora come SW-SM(sabbie limose, miscela di sabbia e limo) e più raramente come SC (sabbie argillose).
- sabbie**
 - ateriale prevalentemente non plastico ed è classificabile come SM ed SC (sabbie limose e sabbie argillose), localmente alcuni livelli sono classificabili come SW-SP(sabbie limose da ben gradate a poco assortite). I limi presenti nelle intercalazioni sono classificabili come limi inorganici leggermente plastici o argillosi inorganici a bassa plasticità (ML-CL,CL).
- argille e limi sabbioso-argillosi**
 - le caratteristiche meccaniche sono scadenti e danno luogo a frequenti fenomeni franosi; il materiale è costituito in prevalenza da limi argillosi, sabbiosi di media plasticità. il terreno è quindi classificabile come CL (argille inorganiche di bassa-media plasticità, argille sabbiose, argille limose) e talora CL-CH (argille inorganiche di alta plasticità).
- detriti e riporti**
 - depositi incoerenti costituiti da materiali a pezzatura diversa immersa in matrice fine derivanti da azioni antropiche o dai disciamenti delle formazioni litifre ed accumulatisi ai piedi dei versanti per azione gravitativa.
- discarica mineraria**
 - depositi dai limi non precisamente definiti, le cui caratteristiche tecniche sono associate alla natura dei giacimenti coltivati (argille, argille torbose e scarti della lavorazione della lignite).

elaborato realizzato da PROGEO e Maurizio Magli - non modificato
 conforme al deposito del Genio Civile n.853 del 17 luglio 2000